

CERTIFICADO DE GARANTIA

CERTIFICADO VÁLIDO EM TODO TERRITÓRIO NACIONAL

Os produtos FANI são garantidos por 10 anos a partir da data de aquisição comprovada mediante a apresentação da nota fiscal de compra.

A presente garantia não será aplicada nas situações:

- Danos causados ao produto em consequência de quedas, colisões, manuseio inadequado, instalação incorreta e não cumprimento das especificações técnicas.
 - Aplicação e adaptações de peças não originais e inadequadas, sem autorização prévia do fabricante.
 - Objetos que obstruam e prejudiquem a vazão de água ou que impossibilitem seu funcionamento.
 - Produtos instalados onde a água é considerada não potável e apresente impurezas e substâncias desconhecidas, que ocasionem o mau funcionamento.
 - Deterioração por desgaste natural (uso cotidiano), como vedantes, guarnições, cunhas, mecanismo de vedação, etc.
 - Danos causados ao acabamento por limpeza inadequada (produtos químicos, solventes, abrasivos como saponáceo, palha de aço e esponja dupla face).
 - Produtos instalados para uso público, terão o período de garantia reduzido em 50%.
- A FÊNIX reserva-se o direito de alterar os produtos, informações e ilustrações deste manual.

CARACTERÍSTICAS

APLICAÇÃO: Lavatório.

UTILIZAÇÃO: Água fria e água quente.

Uso para água potável.

PRESSÃO DE TRABALHO:

(20 a 400) kPa - (2 a 40) m.c.a

TEMPERATURA DE TRABALHO MÁXIMA: 70°C.

REFERÊNCIA NORMATIVA: NBR16749

DIÂMETRO NOMINAL: DN15 (1/2")

MECANISMO DE VEDAÇÃO: 1/4 de volta.

DICA DE USO: Distância entre eixo do furo da louça/tampo para instalação: 200(mm) ±10(mm).

RESTRIÇÕES DE USO: Não utilizar fora dos padrões recomendados de pressão e temperatura.

CONTÉM NA EMBALAGEM

2 Laterais, 1 "Tê" central com porca e 2 conectores,
4 Porcas arruelas 3/4", 1 Porca arruela 1/2",
5 Guarnições, 1 Canopla para bica,
2 Canoplas para registro, 2 Mecanismos
de vedação 1/4" de volta, 2 Estrias, 2 Parafusos,
2 Nipples, 2 Volantes, 2 Parafusos allen,
1 Bica com arejador, 1 Chave allen,
1 Válvula de escoamento, 1 Manual.

COMPOSIÇÃO BÁSICA

Liga de Cobre (latão), Aço Inoxidável,
Elastômeros e Plásticos de Engenharia.



A empresa Fênix é participante do Programa Setorial da Qualidade de Metais Sanitários.

FÊNIX INDÚSTRIA METALÚRGICA LTDA.
CNPJ: 38.244.743/0001-80
Rua Desembargador Amaral Vieira, 12
Vila Nova Carrão - São Paulo - SP | Brasil
CEP: 03908-040
INDÚSTRIA BRASILEIRA



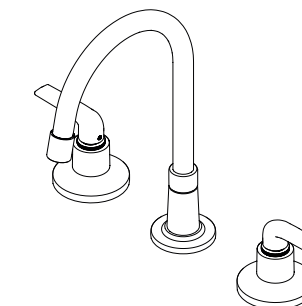
ML_108 | SET 2021

MANUAL DE INSTRUÇÃO

Instalação e Manutenção

METAIS PARA BANHEIRO

ÍRIS 42

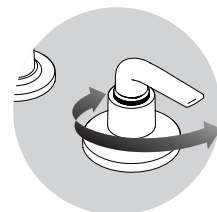
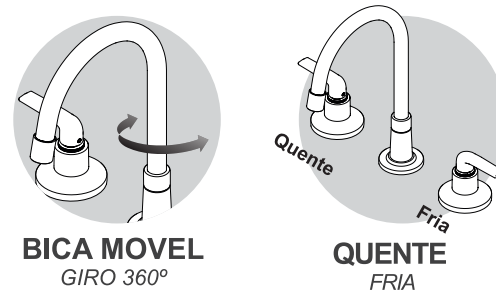


Misturador de Mesa
1877 C42



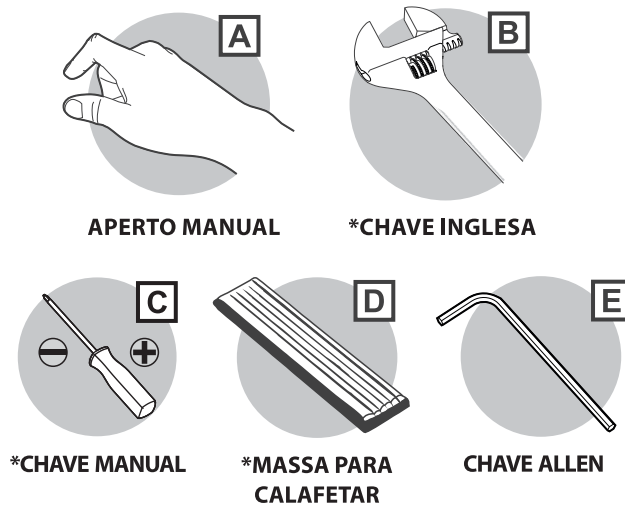
FUNCIONAMENTO E USO

Recomendação:
Para o bom funcionamento do produto, as instalações hidráulicas devem atender as normas da ABNT.



Desenhos meramente ilustrativos.

Quais ferramentas usar na instalação, manutenção e conservação?



*A ferramenta ilustrada não acompanha o produto.

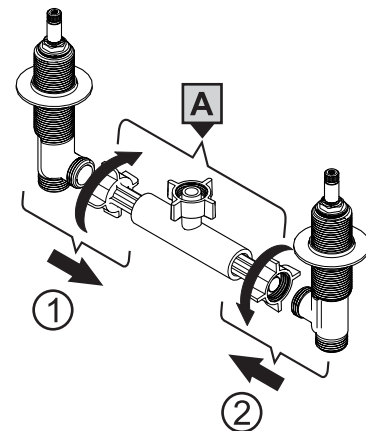
Antes de iniciar a instalação, analise as dimensões do produto, leia com atenção o certificado de garantia e todas as instruções do manual.

INSTALAÇÃO

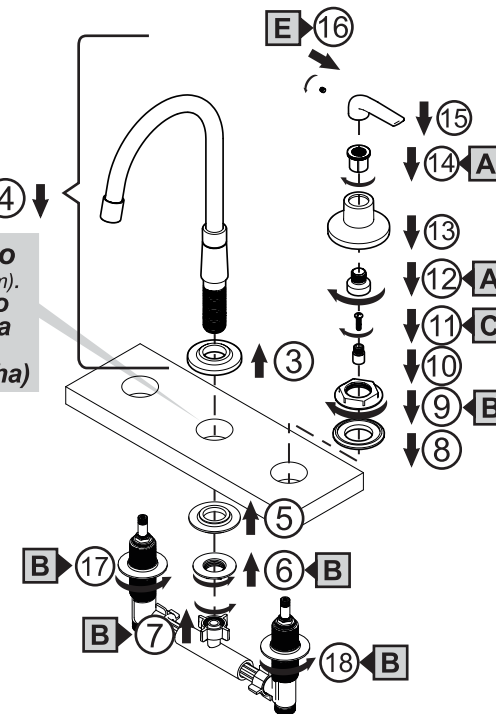
Antes de iniciar, feche o registro geral.

Pré-montagem

Para fazer a pré-montagem, posicione, encaixe os componentes e aplique um leve aperto nas porcas.



- Encaixe a canopla na torneira, posicione-os ao furo da louça/tampo, acrescente a arruela, rosqueie e aperte a porca arruela.
- Posicione e aperte a base no corpo da torneira.
- Acrescente a arruela, rosqueie e aperte a porca arruela na base.
- Posicione a estria no mecanismo, aperte o parafuso no mesmo.
- Aperte o niple no mecanismo de vedação, posicione a canopla, rosqueie e aperte o regulador de canopla no niple.
- Encaixe o volante, posicione e aperte o parafuso no volante.
- Para finalizar, aperte todas as porcas. Conforme sequência da ilustração.



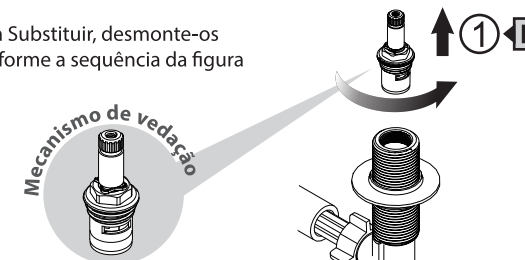
D Louça/Tampo
Furo $\varnothing 35 \pm 2(mm)$.
Se necessário aplique massa de vedação (Não acompanha)

Sugerimos a compra da ligação flexível Fani.

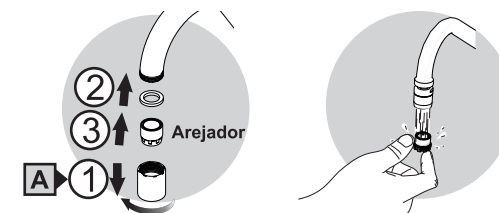
MANUTENÇÃO E CONSERVAÇÃO

Substituir o mecanismo de vedação.

Para Substituir, desmonte-os conforme a sequência da figura



Limpeza do arejador



Desmonte conforme a sequência da figura para retirada do **arejador**. Lave em água corrente. Para montar fazer o processo inverso

PRECAUÇÕES

- Limpe periodicamente o produto somente com um pano macio, água e sabão neutro.
- Não utilize materiais abrasivos ou químicos para limpeza do produto.
- Não use as ferramentas no acabamento superficial, para evitar riscos.